

TABELA INVALIDNOSTI

Za določanje trajne izgube splošne delovne sposobnosti zaradi nezgode

T-NEZ-04

SPLOŠNO

- Tabela invalidnosti za določanje trajne izgube splošne delovne sposobnosti zaradi nezgode (kratko: tabela) je skupaj s splošnimi pogoji za nezgodno zavarovanje oseb sestavni del zavarovalne pogodbe o nezgodnem zavarovanju, ki jo kot zavarovalec sklenete z nami, GENERALI zavarovalnico d.d. Ljubljana.
- Za določitev stopnje trajne izgube splošne delovne sposobnosti (invalidnosti) se za vsa nezgodna zavarovanja uporabljajo izključno določila te tabele.
- Stopnja invalidnosti se določa najmanj 3 mesece po končanem zdravljenju, ko so posledice poškodb ustaljene, razen če ni pri posameznih točkah tabele posebej drugače določeno.
- Subjektivne težave v smislu zmanjšanja motorične mišične moči, mravljinčenja, bolečin in oteklin na mestu poškodbe se pri določanju odstotka invalidnosti ne upoštevajo.
- Za ocenjevanje stopnje invalidnosti zaradi sprememb vida, sluha, voha ali okusa mora zavarovanec zavarovalnici predložiti medicinsko dokumentacijo, katera nedvoumno dokazuje stanje navedenih čutil pred nezgodo.

I. GLAVA

%

- Difuzne poškodbe možganov s klinično ugotovljeno sliko:
 - dekortizacija oziroma decerebracija,
 - hemiplegija interveniranega tipa z afazijo in agnozijo,
 - demencija (Korsakov sindrom),
 - obojestranski Parkinsonov sindrom z izraženo zavrtostjo,
 - kompletna hemiplegija, paraplegija, triplegija, tetraplegija,
 - epilepsija z demencijo in psihično deterioracijo,
 - psihoza do 100
- Poškodba možganov s klinično ugotovljeno sliko:
 - hemipareza z močno izraženo spastiko,
 - ekstrapiramidna simptomatika (nezmožnost koordinacije gibov ali pojavi grobih nehotenih gibov),
 - pseudobulbarna paraliza s prisiljenim jokom ali smehom,
 - poškodbe malih možganov z izraženimi motnjami ravnotežja, hoje in koordinacije gibov do 90
- Pseudobulbarni sindrom do 80
- Epilepsija s pogostimi napadi in karakternimi spremembami osebnosti do 70
- Difuzne poškodbe možganov s klinično evidentiranimi posledicami psihoorganskega sindroma:
 - lažje stopnje do 40
 - srednje stopnje do 50
 - težje stopnje do 60
- Hemipareza ali disfazija:
 - lažje stopnje do 30
 - srednje stopnje do 40
 - težje stopnje do 50
- Poškodba malih možganov z diadohokinezo in/ali asinergijo 40
- Epilepsija z redkimi napadi 20 do 30
- Kontuzijske poškodbe možganov:
 - postkontuzionalni sindrom z objektivnim nevrološkim izvidom po klinično ugotovljeni kontuziji možganov 20
 - operirani intracerebralni hematomi brez nevroloških izpadov 20
- Stanje po trepanaciji lobanje in/ali zlomu lobanjskega dna ali lobanje rentgenološko ugotovljeno do 10

- Postkomocionalni sindrom po možganski traumi, ugotovljeni v bolnišnici oziroma medicinsko, brez objektivnih nevroloških izvidov do 5

Posebni pogoji:

- Za pretres možganov, ki ni bil ugotovljen v bolnišnici ali medicinsko v 24 urah po nezgodi, se invalidnost ne prizna.**
- Vse oblike epilepsije morajo biti ugotovljene v bolnišnici s sodobnimi diagnostičnimi metodami.**
- Oceni invalidnosti po točkah 5 in 11 se medsebojno izključujeta.**
- Za vse primere iz tega poglavja se invalidnost prizna, ko preteče najmanj 10 mesecev od nezgode.**
- Skalpiranje lasišča pri moških:
 - tretjina lasišča do 5
 - polovica lasišča do 15
 - celo lasišče do 30
 Opomba: Pri moških, ki so bili že prej plešasti, se invalidnost določa po analogiji kot iznakaženje.
- Skalpiranje lasišča pri ženskah:
 - tretjina lasišča do 10
 - polovica lasišča do 20
 - celo lasišče do 40

II. OČI

%

- Popolna izguba vida na obeh očeh 100
- Popolna izguba vida na enem očesu 33
- Oslabelost vida na enem očesu:
 - za vsako desetinko zmanjšanja vida 3,33
- Če je na drugem očesu zmanjšan vid za več kot tri desetinke, se za vsako desetinko izguba vida poškodovanega očesa določi 6,66
- Diplopija - kot trajna in ireparabilna posledica poškodbe očesa do 20
- Izguba očesne leče:
 - enostranska afakija 20
 - obojestranska afakija 30
- Delna poškodba mrežnice in steklovine:
 - delni izpad vidnega polja kot posledica posttravmatskega odstopa mrežnice (ablatio retinae) 5
 - opacitates corporis vitrei kot posledica travmatske krvavitve očesa 5
- Midrijaza kot posledica neposredne poškodbe očesa 5
- Popolna notranja oftalmoplegija 10
- Poškodbe solzilnega aparata in vek:
 - epifora 5
 - entropium, ektropium 5
 - ptoza veke 5
- Koncentrično zoženje vidnega polja na preostalem očesu:
 - do 60° do 10
 - do 40° do 30
 - do 20° do 50
 - do 5° do 60
- Enostransko koncentrično zoženje vidnega polja:
 - do 50° do 5
 - do 30° do 15
 - do 5° do 30
- Homonomna hemianopsija do 30

Posebni pogoji:

Poškodbe očesa po točkah 19, 20, 21, ki imajo za posledico tudi oslabeledost vida, se ne seštevajo s točkama 16 in 17, temveč se izbere tista ocena, ki je za zavarovanca ugodnejša, tj. tista točka, ki prinaša večji odstotek invalidnosti.

III. UŠESA	%
27. Popolna gluhost obeh ušes z ohranjeno kalorično reakcijo vestibularnega organa	40
28. Popolna gluhost obeh ušes z ugaslo kalorično reakcijo vestibularnega organa	60
29. Oslabljen vestibularni organ z ohranjenim sluhom	do 5
30. Popolna gluhost enega ušesa:	
a) z ohranjeno kalorično reakcijo vestibularnega organa	15
b) z ugaslo kalorično reakcijo vestibularnega organa na tem ušesu	20
31. Obojestranska naglušnost z ohranjenimi kaloričnimi reakcijami vestibularnega organa z izgubo sluha po Fowler-Sabine:	
a) 20 do 30 %	do 5
b) 31 do 60 %	do 10
c) 61 do 85 %	do 20
32. Obojestranska naglušnost z ugaslimi kaloričnimi reakcijami vestibularnega organa z izgubo sluha po Fowler-Sabine:	
a) 20 do 30 %	do 10
b) 31 do 60 %	do 20
c) 61 do 85 %	do 30
33. Enostranska težka naglušnost z ohranjeno kalorično reakcijo vestibularnega organa z izgubo sluha na nivoju 90 do 95 decibelov	10
34. Enostranska težka naglušnost z ugaslo kalorično reakcijo vestibularnega organa z izgubo sluha na nivoju 90 do 95 decibelov	12,5
35. Poškodbe uhlja:	
a) delna izguba ali delna deformacija	do 5
b) popolna izguba ali popolna deformacija	10

IV. OBRAZ	%
36. Brazgotinasto deformantne poškodbe na obrazu s funkcionalnimi motnjami in/ali posttraumatske poškodbe ličnih kosti:	
a) lažje stopnje	do 5
b) težje stopnje	5 do 10

Posebni pogoji:

Za kozmetične in estetske brazgotine in druge spremembe na obrazu se invalidnost ne prizna.

37. Omejeno odpiranje ust:	
a) razmak zgornjih in spodnjih zob do 4 cm	do 5
b) razmak zgornjih in spodnjih zob do 3 cm	do 15
c) razmak zgornjih in spodnjih zob do 1,5 cm	do 30
38. Defekti čeljusti, jezika ali neba s funkcionalnimi motnjami:	
a) lažje stopnje	do 10
b) srednje stopnje	do 20
c) težje stopnje	do 30
d) izguba okusa	do 10

Posebni pogoji:

Po točkah 36, 37 in 38 se invalidnost določi po končanem zdravljenju, vendar ne prej kot 6 mesecev po nezgodi.

39. Izguba stalnih zdravih zob:	
a) do 16 za vsak zob	do 1
b) od 17 ali več za vsak zob	do 1,5

Posebni pogoji:

1. Za poškodbo popravljenega ali nadomeščenega zoba se invalidnost ne prizna.

2. Za poškodbo zobne krone z ohranjeno pulpo se prizna polovica določenih invalidnosti po točk 39.

40. Hromost živca facialisa po frakturi temporalne kosti ali po poškodbi ustrezajoče parotidne regije:	
a) lažje stopnje	do 10
b) srednje stopnje	do 15
c) težje stopnje, s kontrakturo in tikom mimične miškulature	do 20
d) paraliza živca facialisa	do 30

Posebni pogoji:

Invalidnost se določi po končanem zdravljenju, vendar ne prej kot eno leto po nezgodi.

V. NOS	%
41. Poškodbe nosu:	
a) delna izguba nosu	do 15
b) izguba celega nosu	30
c) izguba voha	10
42. Anosmia kot posledica verificirane frakture gornjega notranjega dela nosnega skeleta	5
43. Sprememba oblike nosne piramide:	
a) lažje stopnje	do 10
b) srednje stopnje	do 15
c) težje stopnje	do 20
44. Otežkočeno dihanje zaradi frakture nosnega septuma, ki mora biti klinično in rentgenološko ugotovljena takoj po nezgodi	do 5

VI. SAPNIK IN POŽIRALNIK

%	
45. Poškodbe sapnika:	
a) stanje po traheotomiji pri vitalnih indikacijah po poškodbah	5
b) zoženje sapnika po poškodbi grla in začetnega dela sapnika	10
46. Stenoza sapnika, zaradi česar je potrebna stalna trahealna kanila	40
47. Trajna organska hripavost zaradi poškodbe:	
a) slabše intenzitete	do 5
b) močnejše intenzitete	do 15
48. Zoženje požiralnika:	
a) lažje stopnje	do 10
b) srednje stopnje	do 20
c) težje stopnje	do 30
49. Popolno zoženje požiralnika z gastrostomo	60

VII. PRSNI KOŠ

%	
50. Prelom najmanj dveh reber, če je zaraščen z dislokacijo ali prelom sternuma, če je zaraščen z dislokacijo	10
51. Brazgotina po operativnem posegu v prsno votlino	do 10
52. Zmanjšanje pljučne funkcije zaradi serijskega preloma reber ali penetrantnih poškodb prsnega koša, posttraumatskih adhezij, ali zaradi restriktivnih motenj:	
a) za 20 do 30 %	do 15
b) za 31 do 50 %	do 30
c) za 51 ali več %	do 45
53. Fistula po empiemu	15
54. Kronični pljučni absces	30

Posebni pogoji:

1. Kapaciteta pljuč se ugotavlja s ponovljeno spirometrijo, po potrebi pa tudi z detaljno pulmološko obdelavo in ergometrijo.

2. Če stanja iz točk 50, 51, 53 in 54 spremlja motnja pljučne funkcije restriktivnega tipa, se ne ocenjujejo po navedenih točkah, ampak po točki 52.

3. Za prelom enega rebra se invalidnost ne prizna.

55. Izguba ene dojke:	
a) do 50. leta starosti	10
b) po 50. letu starosti	5
56. Izguba obeh dojk:	
a) do 50. leta starosti	30
b) po 50. letu starosti	15
c) težka poškodba obeh dojk do 50. leta starosti	10
57. Posledice penetrantnih poškodb srca in velikih krvnih žil prsnega koša:	
a) srce z normalnim elektrokardiogramom	do 30
b) s spremenjenim elektrokardiogramom glede na stopnjo spremembe	do 60
c) krvne žile	do 15
d) aneurizma aorte z implantantom	do 40
58. Globlje brazgotine po telesu po opeklinah ali poškodbah brez motilitetnih motenj, ki zajemajo:	
a) do 10 % telesne površine	do 10
b) nad 10 % telesne površine	do 20

59. Globoke brazgotine na telesu po opeklinah ali poškodbah, ki zajemajo:
- a) do 10 % telesne površine do 10
 - b) do 20 % telesne površine do 20
 - c) nad 20 % telesne površine 30

Posebni pogoji:

1. Primeri iz točk 58 in 59 se izračunavajo z uporabo pravila devetke (shema je navedena v poglavju XX).
2. Funkcionalne motnje, ki jih izzovejo opeklina ali poškodbe iz točke 59, se ocenjujejo tudi po ustreznih točkah tabele.

VIII. TREBUŠNI ORGANI	%
60. Travmatska hernija, ki je bila verificirana v bolnišnici ali zdravstveni ustanovi takoj po poškodbi in če je bila istočasno klinično verificirana poškodba mehkih delov trebušne stene v tem področju do 10	
61. Poškodbe trebušne prepone:	
a) stanje po pretrganju trebušne prepone, neposredno po poškodbi verificirano in kirurško oskrbljeno v bolnišnici do 20	
b) diafragmalna hernija – recidiv po kirurško oskrbljeni diafragmalni traumatski kili do 30	
62. Postoperativna hernija po laparatomiji do 20	
63. Poškodbe črevesja in/ali jeter, vranice, želodca:	
a) s šivanjem 15	
b) poškodba črevesja in/ali želodca z resekcijo 20	
c) poškodba jeter z resekcijo 30	
64. Izguba vranice (Splenectomy):	
a) do 20 let starosti 25	
b) nad 20 let starosti 20	
65. Poškodba trebušne slinavke v skladu s funkcionalno posledico do 20	
66. Anus praeternaturalis:	
a) tankega črevesa 60	
b) debelega črevesa 50	
67. Fistula stercoralis 40	
68. Trajni prolapsus recti 20	
69. Incontinentia alvi:	
a) delna do 40	
b) popolna do 60	

IX. SEČNI ORGANI	%
70. Izguba ene ledvice z normalno funkcijo druge 30	
71. Izguba ene ledvice z okvarjeno funkcijo druge:	
a) lažje stopnje - do 30 % okvarjena funkcija 40	
b) srednje stopnje - do 50 % okvarjena funkcija 55	
c) težje stopnje - nad 50 % okvarjena funkcija do 80	
72. Funkcionalne poškodbe ene ledvice:	
a) lažje stopnje - do 50 % okvarjena funkcija 15	
b) težje stopnje - nad 50 % okvarjena funkcija 20	
73. Funkcionalne posledice na obeh ledvicah:	
a) lažje stopnje do 30	
b) težje stopnje do 60	
74. Motnje pri uriniranju zaradi poškodb sečevoda, graduirano po Chavieru:	
a) lažje stopnje - pod 18 ch do 10	
b) srednje stopnje - pod 14 ch do 20	
c) težje stopnje - pod 6 ch do 35	
75. Incontinentia urinae po poškodbi:	
a) pri moških do 50	
b) pri ženskah do 70	
76. Urinarna fistula:	
a) uretralna 20	
b) perinealna ali vaginalna 40	
77. Poškodbe mehurja z zmanjšano kapaciteto:	
a) za vsako tretjino zmanjšana kapaciteta 10	
b) neurogeni mehur do 20	

X. MOŠKI IN ŽENSKI SPOLNI ORGANI	%
78. Izguba enega moda:	
a) do 60. leta starosti 15	
b) po 60. letu starosti 5	
79. Izguba obeh mod:	
a) do 60. leta starosti 50	
b) po 60. letu starosti 30	
80. Izguba penisa:	
a) do 60. leta starosti 50	
b) po 60. letu starosti 30	

81. Deformacija penisa:	
a) z onemogočeno kohabitacijo do 60. leta starosti 50	
b) neurogena impotenca do 60. leta starosti 20	
82. Deformacija penisa:	
a) z onemogočeno kohabitacijo po 60. letu starosti 30	
b) neurogena impotenca po 60. letu starosti 10	
83. Izguba maternice in jajčnikov do 55. leta starosti:	
a) izguba maternice 30	
b) izguba enega jajčnika 10	
c) izguba obeh jajčnikov 30	
84. Izguba maternice in jajčnikov po 55. letu starosti:	
a) izguba maternice 10	
b) izguba vsakega jajčnika 5	
85. Poškodba vulve in vagine, ki onemogoča kohabitacijo:	
a) do 60. leta starosti 50	
b) po 60. letu starosti 15	

XI. HRBTENICA	%
86. Poškodba hrbtenice s trajno okvaro hrbteničnega mozga ali perifernega živčnega sistema (tetraplegija, triplegija, paraplegija) z nezmožnostjo kontrole defekacije in uriniranja 100	
87. Poškodba hrbtenice s trajno okvaro hrbteničnega mozga ali perifernega živčnega sistema (tetraplegija, triplegija) z ohranjeno kontrolo defekacije in uriniranja 90	
88. Poškodba hrbtenice s popolno paralizo spodnjih udov brez motenj pri defekaciji in uriniranju 80	
89. Poškodba hrbtenice s parezo spodnjih udov:	
a) lažje stopnje do 30	
b) srednje stopnje do 40	
c) težje stopnje do 50	

Posebni pogoji:

1. V primeru uspešne rehabilitacije se prizna do 20 % trajne invalidnosti.
2. Za primere po točkah 86 do 89 se invalidnost določi po končanem zdravljenju, vendar ne prej kot dve leti po nezgodi.

90. Zmanjšana gibljivost hrbtenice zaradi zloma najmanj dveh vretenc, s spremenjeno krivuljo hrbtenice (kifoza, gibus, skolioza):	
a) lažje stopnje do 20	
b) srednje stopnje do 30	
c) težje stopnje do 40	
91. Omejena gibljivost hrbtenice po poškodbi kostnega dela cervikalnega segmenta:	
a) lažje stopnje do 10	
b) srednje stopnje do 20	
c) težje stopnje do 30	
92. Omejena gibljivost hrbtenice po poškodbi kostnega dela torakalnega segmenta:	
a) lažje stopnje do 5	
b) srednje stopnje do 10	
c) težje stopnje do 20	
93. Omejena gibljivost hrbtenice po poškodbi kostnega dela lumbalnega segmenta:	
a) lažje stopnje do 15	
b) srednje stopnje do 25	
c) težje stopnje do 35	
94. Serijski prelom 3 ali več spinalnih nastavkov 5	
95. Serijski prelom 3 ali več prečnih nastavkov do 10	

Posebni pogoji:

1. Pri poškodbah hrbtenice brez okvare kostne strukture, se prizna polovica ustreznih odstotkov invalidnosti po točkah 91, 92 in 93, vendar le v primeru če je s funkcionalnim rentgenološkim slikanjem dokazan premik med korpusi vretenc večji od 3 mm.
2. Zavarovanje ne zajema hernije disci intervertebralis, vseh vrst lumbalgij, diskopatij, spondiloz, spondilolistez, spondiloliz, sakralgij, miofascitsov, kokcigodnij, ishialgij, fibrozitsov, fascitsov in vseh patoanatomskih sprememb ledveno križnega predela, označenih z analognimi izrazi.

XII. MEDENICA	%
96. Večkratni prelom medenice s težjo deformacijo ali z denivelacijo sakroiliakalnih sklepov ali simfize 30	

97. Simfizeoliza s horizontalno in/ali vertikalno dislokacijo:	
a) velikosti 1 cm	do 10
b) velikosti 2 cm	do 15
c) velikosti nad 2 cm	do 25
98. Prelom ene črevne kosti saniran z dislokacijo	10
99. Prelom obeh črevnih kosti saniran z dislokacijo	15
100. Prelom sramne ali sedne kosti saniran z dislokacijo	do 10
101. Paralelni prelom dveh sramnih ali sednih kosti saniran z dislokacijo	do 15
102. Prelom križnice saniran z dislokacijo	do 10
103. Prelom trtične kosti:	
a) prelom trtične kosti, ozdravljen z dislokacijo, ali operativno odstranjen odlomljeni fragment	do 5
b) operativno odstranjena trtična kost	10

Posebni pogoji:

Za zlome medeničnih kosti, ki so se zacelili brez dislokacije in brez objektivnih funkcionalnih motenj, se invalidnost ne prizna.

XIII. ROKE	%
104. Izguba obeh rok ali pesti	100
105. Eksartikulacija roke v rami	70
106. Izguba roke v nadlahti	65
107. Izguba roke v podlahti z ohranjeno funkcijo komolca	60
108. Izguba ene pesti	55
109. Izguba vseh prstov na obeh rokah	90
110. Izguba palca	20
111. Izguba kazalca	10
112. Izguba sredinca, prstanca in mezinca:	
a) sredinca	9
b) prstanca ali mezinca, za vsak prst	5
113. Izguba metakarpalne kosti palca	6
114. Izguba metakarpalne kosti kazalca	4
115. Izguba metakarpalne kosti sredinca, prstanca ali mezinca, za vsako	3

Posebni pogoji:

- Za izgubo enega členka palca se prizna polovica, za izgubo enega členka ostalih prstov pa se prizna tretjina invalidnosti, ki je določena za popolno izgubo prsta.**
- Za izgubo jagodice prsta se prizna polovica invalidnosti, ki je določena za izgubo členka.**
- Delna izguba kostnega dela členka se ocenjuje kot popolna izguba členka.**

XIV. NADLAHTNICA	%
116. Ankiloza ramenskega sklepa v funkcionalno neugodnem položaju (addukcija)	35
117. Ankiloza ramenskega sklepa v funkcionalno ugodnem položaju (abdukcija)	25
118. Omejena gibljivost v ramenskem sklepu:	
a) lažje stopnje	do 10
b) srednje stopnje	do 20
c) težje stopnje	do 30
119. Habitualni izpah ramenskega sklepa, ki se verificirano pogosto pojavlja	20
120. Ohlapnost ramenskega sklepa brez/z kostnim defektom sklepnih teles	do 35
121. Ključnica:	
a) nepravilno zarasel prelom ključnice	do 5
b) pseudoartroza ključnice	do 10
122. Delni izpah (subluksacija) akromioklavikularnega ali sternoklavikularnega sklepa brez omejene gibljivosti	5
123. Popoln izpah akromioklavikularnega sklepa ali sternoklavikularnega sklepa	10
124. Endoproteza ramenskega sklepa	do 30
125. Pseudoartroza nadlahtnice	do 30
126. Kronični osteomielitis kosti gornjih udov s fistulo	10
127. Paraliza živca accesoriusa	do 15
128. Paraliza brahialnega plexusa	do 60
129. Delna paraliza brahialnega plexusa (Erb ali Klumke)	do 35
130. Paraliza aksilarnega živca	do 15
131. Paraliza radialnega živca	do 30
132. Paraliza živca medianusa	do 35

133. Paraliza živca ulnarisa	do 30
134. Paraliza dveh živcev na eni roki	do 50
135. Paraliza treh živcev na eni roki	do 60

Posebni pogoji:

- Za parezo živca se prizna maksimalno do dve tretjini invalidnosti, ki je zgoraj navedena za paraliziranih dotičnega živca.**
- Za primere po točkah 127 do 135 se invalidnost določi po končanem zdravljenju, vendar ne prej kot 2 leti po nezgodi.**

XV. PODLAHTNICA	%
136. Ankiloza komolčnega sklepa v funkcionalno ugodnem položaju od 100 do 140 stopinj	do 20
137. Ankiloza komolčnega sklepa v funkcionalno neugodnem položaju	30
138. Omejena gibljivost komolčnega sklepa:	
a) lažje stopnje	do 10
b) srednje stopnje	do 15
c) težje stopnje	do 20
139. Ohlapnost komolčnega sklepa:	
a) lažje stopnje	do 10
b) srednje stopnje	do 20
c) težje stopnje	do 30
140. Endoproteza komolčnega sklepa	15 do 25
141. Pseudoartroza obeh kosti podlahtnice	do 30
142. Pseudoartroza radiusa	do 15
143. Pseudoartroza ulne	do 15
144. Ankiloza podlahtnice v supinaciji	do 25
145. Ankiloza podlahtnice v srednjem položaju	do 15
146. Ankiloza podlahtnice v pronaciji	do 20
147. Omejena supinacija in pronacija podlahtnice:	
a) lažje stopnje	do 5
b) srednje stopnje	do 10
c) težje stopnje	do 15

Posebni pogoji:

Pri motenem le enem gibu se prizna polovica ustrezne invalidnosti.

148. Ankiloza zapestnega sklepa:	
a) v dorzalni ekstenziji	do 15
b) v podaljšanju osi podlahtnice	do 20
c) v volarni fleksiji	do 30
149. Omejena gibljivost zapestnega sklepa:	
a) lažje stopnje	do 10
b) srednje stopnje	do 15
c) težje stopnje	do 20
150. Endoproteza navikularne in/ali lunarne kosti	do 20
151. Endoproteza zapestnega sklepa	do 25

Posebni pogoji:

Pseudoartroza navikularne in/ali lunarne kosti se ocenjuje po točki 149.

XVI. PRSTI	%
152. Ankiloza vseh prstov na eni roki	40
153. Ankiloza celega palca	15
154. Ankiloza celega kazalca	9
155. Popolna ankiloza sredinca, prstanca in mezinca:	
a) celega sredinca	6
b) prstanca ali mezinca, za vsakega	4

Posebni pogoji:

- Za popolno ankilozo enega sklepa palca se prizna polovica, za popolno ankilozo enega sklepa ostalih prstov pa tretjina invalidnosti, določene za izgubo tega prsta.**
- Seštevek odstotkov za ankilozo posameznih sklepov enega prsta ne more biti večji od odstotka, določenega za popolno ankilozo tega prsta.**

156. Omejena gibljivost palca po pravilno zaraščenem Bennetovem zlomu	do 5
157. Nepravilno zaraščen Bennetov zlom:	
a) zlom palca	do 10
b) zlom zaraščen z dislokacijo na prstih 2 do 5	do 2
158. Zlom metakarpalnih kosti:	
a) nepravilno zarasel zlom I metakarpalne kosti	do 4
b) za ostale metakarpalne kosti II, III, IV in V, za vsako kost	do 3

159. Omejena gibljivost distalnega ali bazalnega členka palca:
 a) lažje stopnje do 3
 b) težje stopnje do 6
160. Omejena gibljivost posameznih sklepov kazalca:
 a) lažje stopnje, za vsak sklep do 1,5
 b) težje stopnje, za vsak sklep do 2,5
161. Omejena gibljivost posameznih sklepov sredinca:
 a) lažje stopnje, za vsak sklep do 1
 b) težje stopnje, za vsak sklep do 2
162. Omejena gibljivost posameznih sklepov prstanca ali mezincea:
 a) lažje stopnje, za vsak sklep do 0,5
 b) težje stopnje, za vsak sklep do 1

Posebni pogoji:

- 1. Za različne posledice na istem sklepu se odstotki po posameznih točkah ne seštevajo. Invalidnost se določi po tisti točki, ki določa največji odstotek invalidnosti.**
- 2. Skupna invalidnost po točkah 159, 160, 161 in 162 ne more znašati več kot je določeno za popolno ankilozo dotičnega prsta.**

XVII. NOGE	%
163. Izguba obeh nog nad kolenom	100
164. Eksartikulacija noge v kolku	70
165. Izguba noge v gornji tretjini stegenice, če je krn neprimeren za protezo	60
166. Izguba noge pod gornjo tretjino stegenice	50
167. Izguba obeh nog pod kolenom, če so krni primerni za protezo	80
168. Izguba noge pod kolenom: a) če je krn krajši kot 6 cm	50
b) če je krn daljši kot 6 cm	40
169. Izguba obeh stopal	80
170. Izguba enega stopala	35
171. Izguba stopala: a) v Chopartovi liniji	35
b) v Lisfrancovi liniji	30
172. Transmetatarzalna amputacija	25
173. Izguba I. ali V. metatarzalne kosti	5
174. Izguba II., III., IV. metatarzalne kosti, za vsako kost	3
175. Izguba vseh prstov na eni nogi	20
176. Izguba palca na nogi: a) izguba skrajnega členka palca	2,5
b) izguba celega palca	5
177. Izguba II. do V. prsta na nogi, za vsak prst	2
178. Delna izguba II. in V. prsta na nogi, za vsak prst	1

Posebni pogoji:

Ankilozna interfalangealnih sklepov II. do V. prsta v iztegnjenem položaju ali zmanjšana gibljivost teh sklepov ne predstavlja invalidnosti.

XVIII. STEGNO	%
179. Ankilozna kolčnega sklepa v funkcionalno ugodnem položaju	30
180. Ankilozna kolčnega sklepa v funkcionalno neugodnem položaju	40
181. Ankilozna obeh kolkov	70
182. Nereponiran zastarel izpah kolčnega sklepa	do 40
183. Pseudoartroza stegneničnega vratu s skrajšanjem	do 45
184. Deformantna artroza kolčnega sklepa z omejeno gibljivostjo: a) lažje stopnje	do 15
b) srednje stopnje	do 25
c) težje stopnje	do 35
185. Endoproteza kolka	20 do 30
186. Omejena gibljivost kolčnega sklepa brez deformantne artroze: a) lažje stopnje	do 10
b) srednje stopnje	do 15
c) težje stopnje	do 25
187. Pseudoartroza stegenice	do 40
188. Nepravilno zaraščen zlom stegenice z angulacijo: a) 10 do 20 stopinj	do 10
b) več kot 20 stopinj	do 15

189. Kronični osteomielitis kosti spodnjih udov s fistulo 10
190. Velike in globoke brazgotine v mišičju stegna ali golenice, kot tudi traumatične hernije mišičja stegna in goleni, brez funkcionalnih motenj v sklepih do 10
191. Cirkulacijske spremembe po poškodbi velikih krvnih žil spodnjih okončin:
 a) goleni do 10 || b) stegenice | do 20 |
| 192. Skrajšanje noge zaradi zloma: a) za 2 do 4 cm | do 10 |
| b) za 4,1 do 6 cm | do 15 |
| c) za več kot 6 cm | do 20 |

XIX. GOLEN %

193. Ankilozna kolenskega sklepa:
 a) v funkcionalno ugodnem položaju do 10° fleksije do 25 || b) v funkcionalno neugodnem položaju | do 35 |
| 194. Deformantna artroza kolenskega sklepa po poškodbi sklepni teles - verificirano rentgenološko - z omejeno gibljivostjo: a) lažje stopnje - od 91 do 135° | do 15 |
| b) srednje stopnje - od 46 do 90° | do 25 |
| c) težje stopnje - od 0 do 45° | do 35 |
| 195. Omejena gibljivost kolenskega sklepa: a) lažje stopnje - od 91 do 135° | do 10 |
| b) srednje stopnje - od 46 do 90° | do 15 |
| c) težje stopnje - od 0 do 45° | 20 |
| 196. Omejena ekstenzija kolena za več kot 5 stopinj in manj kot 15 stopinj | 5 |
| 197. Ohlapnost kolenskega sklepa po poškodbi kapsule in ligamentarnega aparata v primerjavi z zdravim kolenom: a) ohlapnost v eni smeri | do 10 |
| b) ohlapnost v obeh smereh | 15 |
| c) stalna uporaba ortopedskega aparata | 30 |
| 198. Poškodba meniskusa s ponavljajočimi se motnjami, ali stanje po operativni odstranitvi meniskusa | do 5 |
| 199. Endoproteza kolena | 20 do 30 |
| 200. Prosto sklepno telo | do 10 |
| 201. Funkcionalne motnje po odstranitvi pogačice: a) delno odstranjena pogačica | do 5 |
| b) popolnoma odstranjena pogačica | 15 |
| 202. Pseudoartroza pogačice | do 10 |
| 203. Traumatski sinovitis kolena in/ali traumatska chondromalacija pogačice | do 10 |
| 204. Pseudoartroza tibije | do 30 |
| 205. Nepravilno zaraščen zlom golenice z valgus, varus ali recurvatus deformacijo: a) za 5 do 15° | do 10 |
| b) za več kot 15° | do 20 |
| 206. Ankilozna skočnega sklepa v funkcionalno ugodnem položaju (5 do 10 stopinj plantarne fleksije) | 20 |
| 207. Ankilozna skočnega sklepa v funkcionalno neugodnem položaju | 25 |
| 208. Zmanjšana gibljivost skočnega sklepa: a) lažje stopnje | do 10 |
| b) srednje stopnje | do 15 |
| c) težje stopnje | do 20 |
| 209. Omejena gibljivost stopala v eni smeri za manj kot 10 stopinj | do 5 |
| 210. Endoproteza skočnega sklepa | 25 |
| 211. Nepravilno zacelejen zlom maleola z razširitvijo razmaka med maleoli | do 20 |
| 212. Deformacija stopala: pes excavatus, pes planovalgus, pes varus, pes equinus: a) lažje stopnje | do 10 |
| b) težje stopnje | do 20 |
| 213. Deformacija petnice po kompresivnem zlomu | do 20 |
| 214. Deformacija talusa po zlomu z deformantno artrozo | do 20 |
| 215. Izolirani zlomi tarzalnih kosti brez večje deformacije | do 5 |

216. Deformacija ene metatarzalne kosti po zlomu, za vsako (skupaj ne več kot 10 %) do 3
217. Večje deformacije metatarsusa po zlomu metatarzalnih kosti do 10
218. Ankilozna končnega sklepa palca na nogi 2,5
219. Ankilozna osnovnega ali obeh sklepov palca na nogi 5
220. Ankilozna osnovnega sklepa II. do V. prsta, za vsak prst 1
221. Deformacija ali ankilozna II. do V. prsta v zavitem položaju (digitus flexus), za vsak prst 1,5
222. Velike brazgotine na peti ali podplatu po defektu mehkih delov:
- a) površina od 1/4 do 1/2 stopala do 10
- b) površina večja od 1/2 stopala do 20
223. Paraliza živca ishiadicusa do 40
224. Paraliza živca femoralisa do 30
225. Paraliza živca tibialisa do 25
226. Paraliza živca peroneusa do 25
227. Paraliza živca glutealisa do 10

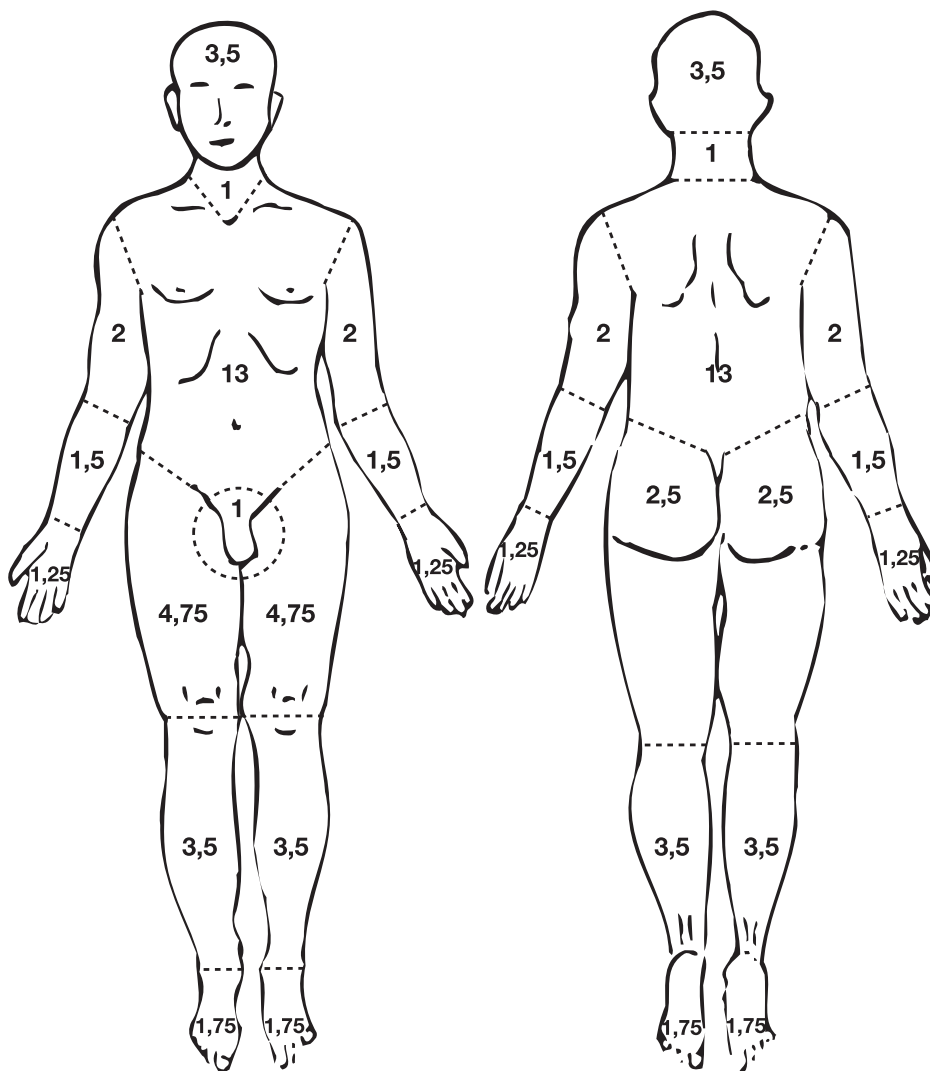
Posebni pogoji:

1. Za parezo živcev na nogi se prizna največ dve tretjini invalidnosti, ki je zgoraj navedena za paraliziranih dotičnega živca.
2. Za primere, navedene v točkah 223 do 227 se določa invalidnost po končanem zdravljenju, vendar ne prej kot 2 leti po nezgodi.
3. Za brazgotine na peti ali stopalu, ki zajemajo manj kot 1/4 stopala, se invalidnost ne prizna.

XX. OCENA OPEKLIN PO WALLACE-jevem PRAVILU

Pravilo devetke:

- vrat in glava	9 %
- roka	9 %
- sprednja stran trupa	2 x 9 %
- zadnja stran trupa	2 x 9 %
- noga	2 x 9 %
- perineum in spolni organi	1 %



Pogoji z oznako T-NEZ-04 so bili sprejeti s strani uprave družbe na seji dne 22.4.2004 in se uporabljajo od 1.6.2004 dalje.

GENERALI zavarovalnica d.d. Ljubljana, Križičeva ulica 3, Ljubljana, je vpisana v sodni register pri Okrožnem sodišču v Ljubljani pod vložno št. 1/09815/00 in ima dovoljenje Agencije za zavarovalni nadzor za opravljanje zavarovalnih poslov št. 30200-2298/03-22DP. Za nadzor nad zavarovalnico je pristojna Agencija za zavarovalni nadzor, Trg republike 3, Ljubljana. Višina osnovnega kapitala je 39.520.347,18 EUR. Nevplačanih vložkov ni. TRR je odprt pri SKB d.d. št. SI56 0313 4100 0009 264, ID št. za DDV SI88725324, matična št. 5186684000. Družba pripada zavarovalniški skupini Generali Group, vpisani v italijanski register zavarovalniških skupin pod vložno št. 26, ki ga vodi IVASS.

