

# Ključni podatki za vlagatelje

Ta dokument vsebuje ključne podatke za vlagatelje o tem skladu. To ni tržno gradivo. Podatki so predpisani z zakonom, da bi vam pomagali razumeti naravo in tveganja naložb v ta sklad. Svetujemo vam, da jih preberete, da bi lahko na podlagi informacij sprejeli odločitev o morebitnem vlaganju.

## Generali Vzhodna Evropa, delniški

Podsklad GENERALI KROVNEGA SKLADA  
ISIN: SI0021400963  
Generali Investments d.o.o.

### Cilji in naložbena politika

Naložbeni cilj sklada je dolgoročna kapitalska rast. Dosegali jo bomo z aktivnim upravljanjem delniških naložb v Vzhodni Evropi. Sklad ima najmanj 85 % sredstev naloženih v delnicah, vsaj 80 % pa v delnicah iz regije, ki poleg Slovenije in vzhodnoevropskih članic Evropske unije obsega še Rusijo, Hrvaško, Bosno in Hercegovino, Srbijo, Severno Makedonijo in Turčijo. Izpostavljenost Hrvaški, Bosni in Hercegovini, Srbiji in Severni Makedoniji ne presega 20 % sredstev.

Manj kot 10 % sredstev je naloženih v enote drugih skladov.

Vrste in razpršenost naložb sklada so usklajene z Direktivo EU o investicijskih skladih (UCITS sklad).

Uspešnost sklada primerjamo z donosnostjo delniškega indeksa MSCI Emerging Markets Europe 10/40 (merjenega v evrih). Portfelj sklada je (neposredno ali posredno prek naložb v druge sklade) sestavljen pretežno iz delniških naložb s podobnimi utežmi, kot so v referenčnem indeksu, toda prizadevamo si poiskati posebne naložbene priložnosti, zato lahko sredstva sklada po svoji presoji naložimo tudi v podjetja, sektorje in države, ki niso vključeni v referenčni indeks ali vanj niso vključeni v enaki meri.

Za varovanje premoženja sklada pred padci vrednosti lahko uporabljamo izvedene finančne instrumente (opcije in standardizirane terminske pogodbe). Njihova uporaba praviloma zmanjša tveganje, lahko pa zmanjša tudi donos sklada.

Prihodek iz dividend ponovno vložimo.

Sklad mogoče ni ustrezen za vlagatelje, ki nameravajo dvigniti svoj denar prej kot v 5 letih.

Obračunska valuta sklada je evro, izplačila iz sklada pa so možna vsak delovni dan.

### Tveganje in donos naložbe



Sintetični kazalnik tveganja in donosa kaže razmerje med tveganjem in potencialnim donosom vaše naložbe v sklad. Temelji na nihanju vrednosti enote premoženja sklada (VEP) v zadnjih 5 letih.

Pri razlagi oziroma uporabi sintetičnega kazalnika je treba upoštevati naslednje:

- pretekli podatki, ki se uporabljajo pri izračunu kazalnika, niso nujno zanesljiv pokazatelj profila tveganj sklada v prihodnosti,
- ni zagotovljeno, da bo kategorija tveganj in donosa ostala nespremenjena, kategorizacija sklada se lahko sčasoma spremeni,
- najnižja kategorija na gornji lestvici ne pomeni naložbe brez tveganja.

Po vrednosti kazalnika se sklad uvršča v 6. kategorijo tveganja in donosa, kar je posledica velikega nihanja (rasti in padcev) cen njegovih naložb. Naložbe v delnice podjetij, med katerimi so tudi tista iz manj razvitih gospodarstev, so namreč visoko tvegane, zato pa – v dovolj dolgem obdobju – tudi potencialno visoko donosne.

Ker sintetični kazalnik ne zajema vseh ključnih tveganj sklada, opozarjamo še na dva dejavnika:

- na manj razvitih trgih lahko pride do težav pri prenosih ter hrambi denarja in finančnih instrumentov ali celo do izgube dela premoženja sklada (operativno tveganje);
- izjemno neugodne razmere na kapitalskih trgih ali v gospodarstvih, kamor nalaga sklad, lahko povzročijo težave pri unovčevanju premoženja sklada, s tem pa zastoje pri izplačilih vlagateljem (likvidnostno tveganje).

## Stroški

Stroški, ki jih plača vlagatelj, se uporabijo za plačilo stroškov vodenja sklada, vključno s stroški trženja in distribucije. Ti stroški zmanjšujejo potencialno rast naložbe.

Vstopni in izstopni stroški so prikazani z najvišjimi vrednostmi, saj v nekaterih primerih lahko znašajo manj ali jih ni. Pri prehodih med podskladi Generali Krovnega sklada vlagatelj ne plača vstopnih stroškov, razen če sredstva prenaša iz Generali MM, sklada denarnega trga - EUR. Vlagatelj lahko od finančnega svetovalca ali distributerja izve, kakšni so dejansko vstopni in izstopni stroški.

Celotni stroški poslovanja vključujejo plačila provizije za upravljanje in skrbništvo ter druge stroške sklada, ne vključujejo pa stroškov transakcij s premoženjem sklada.

Številka o celotnih stroških poslovanja temelji na porabi v zadnjem letu, ki se je končalo decembra 2020, ta številka pa se lahko od leta do leta razlikuje.

### Enkratni stroški, ki nastanejo pred ali po vaši naložbi

Vstopni stroški	3 %
Izstopni stroški	2,5 %

To je najvišji znesek, ki se lahko odvzame od vašega denarja, preden ga vložite oziroma preden so izplačani izkupički vaše naložbe.

### Stroški sklada v teku leta

Celotni stroški poslovanja sklada	2,30 %
-----------------------------------	--------

### Stroški sklada v nekaterih določenih pogojih

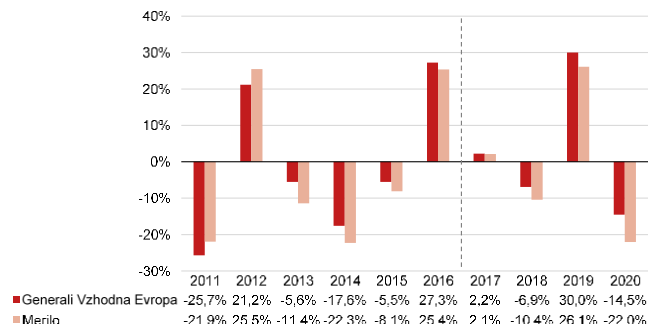
Provizija za uspešnost poslovanja	je ni
-----------------------------------	-------

## Pretekla uspešnost

Uspešnost (donosnost) sklada smo izračunali iz preteklih podatkov o vrednosti enote premoženja (VEP) v evrih, pri tem pa smo že odšteli stroške poslovanja sklada. Vstopni stroški pri vplačilu v sklad, izstopni stroški pri izplačilu iz sklada in davki, ki jih morda plača vlagatelj, v izračunu niso upoštevani.

Sklad je začel poslovati 1. 10. 2008.

Opozarjamo, da prikazani podatki o pretekli uspešnosti ne pomenijo nujno prihodnjih rezultatov.



--- rezultat do 2016 je bil dosežen pod pogoji, ki se več ne uporabljajo

Uspešnost poslovanja sklada primerjamo z donosnostjo indeksa (merilo), vendar naložbeni cilj sklada ni njegovo posnemanje. Za primerjavo smo uporabili cenovni indeks, v katerega ni vključeno reinvestiranje prihodkov iz dividend.

## Uporabne informacije

Generali Vzhodna Evropa, delniški, je eden od podskladov Generali Krovnega sklada. Ta dokument s ključnimi podatki se nanaša samo na ta podsklad, medtem ko so prospekt z vključenimi pravili upravljanja ter letna in polletna poročila pripravljena za celoten krovni sklad in vse njegove podsklade. Pojasnilo o politiki prejemkov, ki obravnava nagrajevanje zaposlenih in morebitnih drugih oseb, ki sodelujejo pri upravljanju krovnega sklada, je v dodatku H, pojasnilo o vidikih trajnostnosti v povezavi z investicijskimi odločitvami pri upravljanju premoženja podsklada pa v 3. poglavju prospekta z vključenimi pravili upravljanja. Do nadaljnjega se šteje, da tveganja glede trajnostnosti niso sistematično vključena v investicijske odločitve. Vsi dokumenti ter podatki o stroških sklada, vplačilih in izplačilih, prehajanju med podskladi in druge informacije o poslovanju sklada so v slovenskem jeziku objavljeni na spletni strani [www.generali-investments.si](http://www.generali-investments.si), v tiskani obliki pa jih brezplačno dobite na sedežu družbe in vpisnih mestih.

VEP je objavljena v časopisu Finance in na spletni strani [www.generali-investments.si](http://www.generali-investments.si).

Sredstva in obveznosti podskladov krovnega sklada so po zakonu ločena, zato poslovanje drugih podskladov ne vpliva na finančni položaj tega sklada.

Davčna zakonodaja Republike Slovenije, v kateri je krovni sklad ustanovljen, lahko vpliva na davčni položaj vlagatelja. Skrbnik premoženja krovnega sklada je Nova KBM d.o.

Družba za upravljanje Generali Investments d.o.o. lahko odgovarja samo na podlagi, če je katera koli navedba v tem dokumentu zavajajoča, netočna ali neskladna z ustreznimi deli prospekta z vključenimi pravili upravljanja Generali Krovnega sklada.

Za dodatna pojasnila smo vam na voljo na telefonski številki 080 80 24 in na naslovu [nasvet@generali-investments.si](mailto:nasvet@generali-investments.si).